

# JUST FOREST



## DE GRANDS AVANTAGES – DANS LE MOINDRE DÉTAIL

00

Conduite détendue  
avec le nouveau  
825TX

16

Une nouvelle fonction  
dans MaxiFleet facilite  
le travail

08

Inauguration prochaine  
de la nouvelle usine

Toutes les éclaircies sont différentes, mais de petits changements peuvent à terme entraîner d'importantes augmentations de production.



# Des choix de toute fiabilité au service de votre rentabilité

**Vous êtes important pour nous.**

Notre objectif est de rendre votre vie quotidienne aussi facile, sans problème et rentable que possible. Avec ProSelect, vous avez accès à des produits spécialement sélectionnés qui répondent à nos rigoureuses exigences de qualité. Des pièces de rechange d'origine, des accessoires et des consommables adaptés à votre machine Komatsu. Ne prenez pas de risque. Votre machine Komatsu doit rester une Komatsu.

**Les produits peuvent être commandés auprès de votre atelier d'entretien.**



**PETER HASSELRYD**  
DIRECTEUR DU MARKETING,  
KOMATSU FOREST

# Ensemble à la rencontre de l'avenir

2020 s'inscrit dans les annales comme une année très turbulente et, pour beaucoup, inoubliable. Mes débuts en tant que VP Marketing & Sales ne se sont pas passés comme je l'avais imaginé. La pandémie actuelle est difficile pour tous et elle a transformé les conditions dans lesquelles nous menons nos activités, un sujet que vous pouvez découvrir plus en détail dans ce numéro de Just Forest.

Nous avons fait de gros efforts pour poursuivre notre travail quotidien et assurer autant d'assistance et de disponibilité que possible pour nos chers clients. Nous avons donc dû repenser notre manière de faire les choses. Malgré les portes fermées et autres obstacles, des solutions créatives et nos collaborateurs formidables nous ont permis de maintenir notre service client dans la mesure du possible, sans compromis au niveau de la sécurité.

Au cours de l'automne, nous avons réalisé une tournée de démonstration limitée dans plusieurs pays, pendant laquelle nous avons pu présenter nos nouveaux porteurs pour les éclaircies souples et efficaces. L'année a été marquée par des restrictions sociales et nous n'avons donc pu mener que

des activités locales et limitées. Nous sommes impatients de pouvoir à nouveau nous déplacer et rencontrer nos clients. Tenez le coup – nous nous en sortirons ensemble.

Malgré ces conditions difficiles, je suis très satisfait et fier que nous ayons pu présenter pendant cette période plusieurs nouveautés produits, en premier lieu axées sur l'éclaircie. C'est également le thème de ce numéro, dans lequel vous découvrirez, entre autres, les nouveaux porteurs 825TX, 835TX et 845 et les nouvelles fonctions de MaxiFleet. Vous pourrez également lire plusieurs témoignages intéressants de clients des forêts du monde entier qui, je l'espère, vous apporteront de l'inspiration.

Après une année 2020 turbulente, nous accueillons 2021 comme l'année des possibilités. Notre nouvelle usine sera prête et la production de nos machines rouges commencera au cours de l'année, ce que nous attendons avec beaucoup d'impatience et de joie.

Prenez soin de vous. Nous traverserons ensemble cette période tumultueuse.

Bonne lecture !

À noter – Certaines photos de ce magazine ont été prises avant la mise en œuvre des restrictions concernant la distanciation sociale.

## SOMMAIRE



10



19



24

<b>Nouveautés produits 2021</b> .....	4
<b>Conduite détendue avec le 825TX</b> .....	8
<b>Tournée de démonstration du 835TX</b> .....	10
<b>Nouvelle tête d'abattage : S132 2021</b> .....	13
<b>Conseils pour les éclaircies</b> .....	14
<b>Nouvelle fonction dans MaxiFleet</b> .....	16
<b>Force de traction élevée avec XT</b> .....	18
<b>Terrain difficile sur la plus haute île de Suède</b> .....	19
<b>Actualités en Amérique du Sud</b> .....	22
<b>Passage à une abatteuse à roues</b> .....	24
<b>Un quotidien adaptable</b> .....	26
<b>Construction d'une nouvelle usine</b> .....	28
<b>Vers un avenir durable</b> .....	30
<b>Expert tout-terrain en Écosse</b> .....	32
<b>Démonstrations en France</b> .....	34
<b>Concours photos</b> .....	36
<b>Arrêt sur images équipe France</b> .....	37
<b>Nouveautés</b> .....	38

## JUST FOREST INTERNATIONAL MAGAZINE

**Éditeur :** Annelie Persson, annelie.persson@komatsuforest.com  
**Rédacteur :** Terese Johansson, terese.johansson@komatsuforest.com  
**Adresse :** Just Forest, Komatsu Forest AB, Box 7124, SE-907 04 Umeå, Suède  
**Contact :** Téléphone +46 (0)90-70 93 00  
**Internet :** www.komatsuforest.com

**Production :** TR, Skellefteå  
**Imprimerie :** Ågrenshuset, Bjästa  
**Papier :** Multi art mat 115 g  
**Édition :** 40 000  
**Langue :** suédois, finnois, anglais, allemand, français, portugais, espagnol et russe.  
Le contenu peut être cité si la source est mentionnée.

**KOMATSU**

Siège  
Umeå, Suède  
Téléphone +46 (0)90 70 93 00  
E-mail : info@komatsuforest.com  
Adresse : Komatsu Forest  
Box 7124, SE-907 04 Umeå

# NOUVEAUTÉS PROD

Les petits porteurs repensés – et une toute nouvelle machine voit le jour

À L'AUTOMNE 2020, les petits modèles de porteurs ont reçu une mise à niveau très attendue. Tout comme les machines de plus grande taille, ils présentent maintenant un moteur Stage V, un nouveau design et une cabine plus spacieuse grâce au nouveau mini-volant. Un tout nouveau modèle de porteur de 9 tonnes a été introduit, le 825TX, qui est, comme le 835TX amélioré, particulièrement axé sur les travaux d'éclaircie, avec un châssis de suivi spécial.

Découvrez nos petits porteurs améliorés !



## 825TX

### Productivité ultra-compacte

Une nouveauté attendue est l'introduction d'un porteur de 9 tonnes destiné au segment inférieur

du marché. Il comble le vide laissé par notre porteur populaire Komatsu 830. Taille de jante : 22,5".



## 835TX

### Un favori mis à jour

Le plus petit modèle précédent, de 11 tonnes, est à nouveau disponible sous une forme améliorée, avec

Nous examinons les **plus importantes nouveautés** avec l'aide de Jan Svensson, commercial dans le sud de la Suède.



Jan Svensson

### ESPACE DE CHARGEMENT

La grille FlexGate du 845 présente une conception droite et renforcée, qui permet à la charge d'être placée de manière uniforme contre la grille. Elle est également peinte en une couleur plus terne afin de minimiser les reflets gênants.

L'espace de chargement des 825TX et 835TX a été optimisé pour les éclaircies – la grille et les ranchers présentent une inclinaison de 5 degrés vers l'intérieur pour être aussi pratiques que possible dans les espaces restreints. Ceci réduit le risque de collision avec le peuplement restant lorsque la machine oscille latéralement en terrain accidenté.

« La capacité de charge est un aspect important pour la rentabilité des clients. Elle est optimisée en fonction de la largeur et des autres dimensions de la machine. La grille est maintenant droite, ce qui permet un chargement plus rapide. Et en plus la visibilité à travers la grille est excellente. »



« C'est une autre nouveauté très appréciée, que beaucoup réclamaient. »

### NOUVEAU SYSTÈME ADBLUE AMÉLIORÉ

- Le positionnement optimisé du réservoir AdBlue permet de raccourcir les flexibles qui relient le réservoir au doseur
- Nouveau concept pour le remplissage en liquide AdBlue avec un bouchon de réservoir muni d'un tamis optimisé et d'un entonnoir pour un remplissage plus facile et plus rapide
- Les flexibles et raccords sont rassemblés en une seule unité, pour plus de fiabilité
- Le diamètre réduit des flexibles facilite la vidange du système et minimise le risque de dégâts dus au gel sur la pompe



# NOUVEAUTÉS 2021



## 845

### Un héros polyvalent efficace

des nouveautés qui en font un spécialiste de l'éclaircie encore plus efficace. Taille de jante : 24,5".

Un modèle classique amélioré dans la catégorie intermédiaire qui, avec ses 12 tonnes, est tout aussi efficace pour les éclaircies que pour les abattages

finaux légers. Une grue plus puissante est maintenant disponible en option, pour les utilisateurs qui ont besoin de traiter du bois lourd et long. Taille de jante : 26,5".

### NOUVEAU MOTEUR STAGE V

À partir du modèle de l'année 2021, les Komatsu 825TX, 835TX et 845 sont eux aussi équipés du nouveau groupe moteur Stage V, qui a été introduit sur les machines de plus grande taille à partir du modèle de l'année 2020.

- Nouveau groupe moteur avec filtre à particules (Stage V/EPA T4F)
- Poussoirs de soupape hydrauliques – gain de temps et économie en entretien (Stage V/T4F/Phase II)
- Nouvel équipement de post-traitement (système d'échappement) avec filtre DPF (Stage V/T4F)
- Tous les modèles de porteur à 4 cylindres sont équipés d'une nouvelle pompe à eau améliorée

« Une grande nouveauté du modèle de l'année 2021 est que les machines sont équipées d'un tout nouveau moteur, ce que nos clients attendaient avec impatience ! Il y a de nombreuses améliorations positives, par exemple il n'est plus nécessaire de régler les soupapes. Et le système d'épuration des gaz d'échappement est beaucoup plus efficace. »



### KOMATSU 845

Le Komatsu 845 est une machine polyvalente qui convient aux travaux d'éclaircie comme aux abattages finaux légers. L'espace de chargement spacieux et flexible offre de nombreuses possibilités d'adaptation pour différentes conditions de débardage. Les rangers hydrauliques permettent de manœuvrer la grue plus rapidement en consommant moins de carburant, car ils peuvent facilement être adaptés à la hauteur de la charge.

Avec cette amélioration, la machine a subi une modernisation bien méritée et est maintenant comparable aux porteurs de plus grande taille, dans un format plus compact.

En plus des nouveautés mentionnées ci-dessus (moteur, cabine, conception du châssis, grille, etc.), le nouveau Komatsu 845 offre également les avantages suivants :

- Possibilité de choisir une grue plus puissante que la grue standard – une solution optimale pour ceux qui travaillent dans des forêts aux arbres lourds.
- Phares LED à l'avant [Option]
- Éclairage de service supplémentaire (Option)
- L'éclairage du 2e bras illumine la zone de travail du grappin ; disponible pour la grue combi 105F (Option)
- Lame niveleuse améliorée
- La régulation active de la pression d'alimentation permet de réduire la consommation de carburant
- Extincteur supplémentaire (Option)
- Le graissage central est intégré dans MaxiXT (Option)

« Je pense que le 845 mérite qu'on parle de lui. Cette machine est un peu plus puissante que les machines spécialement destinées aux travaux d'éclaircie et est idéale lorsque l'on fait aussi de l'abatage final. Elle convient également à la conduite sur les terrains difficiles grâce à ses roues plus grandes. »

Les clients trouvent que le 845 est aussi maniable sur le terrain que les machines plus petites, mais fonctionne avec plus de souplesse et passe mieux les obstacles grâce aux roues plus grandes. »



## LE NOUVEAU CHÂSSIS DE SUIVI AMÉLIORE L'ACCESSIBILITÉ DANS LES PEUPELEMENTS DENSES

Les machines TX introduisent un nouveau châssis de suivi où la différence entre les empreintes de roues a été réduite de moitié, pour être inférieure à 200 mm. Une machine avec une petite déviation entre les traces de roues avant et arrière est plus respectueuse car en braquant à fond, elle produit des traces plus étroites et cela également entre les arbres. Ceci permet également de réduire le risque d'endommagement du peuplement denses restant lors des éclaircies.

La longueur de l'espace de chargement reste la même, ce qui permet de maintenir la productivité. Le châssis de suivi est disponible pour les 825TX et 835TX.

« La réaction des clients aux nouveaux porteurs est intéressante. Pendant la tournée de démonstration cet automne, nos clients ont eu la possibilité de tester un tout nouveau 835TX avec châssis de suivi et ils l'ont trouvé très souple et stable. Et ceci bien que beaucoup aient choisi, selon leur aveu, des chemins particulièrement difficiles. »



« Je veux vraiment insister sur le fait que la visibilité est un gros avantage. La visibilité à travers la grille d'un porteur Komatsu est vraiment excellente et on n'a pas besoin de se pencher pour voir la position des pneus. »

## NOUVEAU SYSTÈME D'EXPLOITATION

### Nouveautés dans MaxiXT

- L'outil de recherche de pannes permettant d'enregistrer les signaux facilite la détection des pannes et simplifie l'entretien
- Panneaux de commande mis à jour
- Le système électrique, avec ses connecteurs et armoires électriques améliorés, bénéficie d'une plus grande fiabilité
- Le mini-volant électrique remplace le volant Orbitrol - il permet d'obtenir une vitesse plus élevée et plus d'espace dans la cabine tout en réduisant le niveau sonore

« Le nouveau système d'exploitation ouvre de nombreuses possibilités et permet aux machines d'être prêtes pour l'avenir. Un point à mettre en valeur est la fonction de recherche de pannes, qui permet à la machine d'envoyer un fichier dans lequel sont enregistrés ses signaux et nos techniciens peuvent ainsi résoudre plus facilement et plus rapidement les problèmes éventuels. »



## EXCELLENTE VISIBILITÉ

Lors des travaux d'éclaircie, il est essentiel que le chauffeur dispose d'une bonne vue d'ensemble sur la forêt environnante et soit toujours conscient de l'emplacement de la machine par rapport à chaque arbre individuel. Comme tous les porteurs Komatsu, les porteurs pour les éclaircies offrent une excellente visibilité dans toutes les directions – vers les roues comme à travers la grille. Le chauffeur est ainsi sûr de ne pas risquer d'endommager le peuplement restant.

En outre, une bonne visibilité est importante pour une conduite efficace. Lorsque l'on connaît toujours avec assurance la position de la machine par rapport aux arbres, on peut maintenir une production élevée tout en prenant soin du peuplement restant.



## NOUVELLE CABINE ET NOUVEAU DESIGN DE LA MACHINE

Les porteurs à 4 cylindres comportent à présent la même cabine que les machines de plus grande taille. Grâce à la suppression du volant Orbitrol, la cabine est plus spacieuse et offre plus d'espace de rangement. Une nouvelle fonction de stabilisation du siège vous permet de toujours être assis en position droite et confortable (Option)

La machine présente également un nouveau design, avec un capot moderne et élégant. L'ouverture et la fermeture du capot sont maintenant électriques.

« Ce que les clients remarquent en premier, c'est que les montants blancs, qui étaient toujours couverts d'empreintes de doigts noires, ont été remplacés par des montants métalliques rouges !

En ce qui concerne la cabine, je veux également mentionner la suspension Comfort Ride. C'est une option énormément appréciée sur nos porteurs. »

Nous examinons les **plus importantes nouveautés** avec l'aide de Jan Svensson, commercial dans le sud de la Suède.

Jan Svensson



## ACCESSIBILITÉ TOUT-TERRAIN

Les porteurs présentent une force de traction élevée et sont conçus pour se déplacer et travailler sur tous les types de terrain. De nombreuses largeurs de roue sont disponibles, ainsi que la possibilité d'utiliser des tracks. La machine peut ainsi être adaptée à différents types de terrains.

En cas de travail sur un sol mou, le porteur peut être équipé de pneus plus larges, ce qui réduit la pression au sol et facilite les déplacements.

« Nos porteurs offrent une excellente garde au sol, en particulier avec le bogie portique. »

# Conduite détendue avec le nouveau **825TX**

**Le Komatsu 825TX est un tout nouveau porteur qui convient parfaitement aux éclaircies en forêt dense grâce à ses caractéristiques uniques.**

**– Une machine souple et facile à manœuvrer qui offre une grande puissance en dépit de sa taille, déclare Anna Eneslätt, chauffeur chez Skogstjänst Frostkåge AB.**

**LE 825TX**, qui charge 9 tonnes, fait partie du nouveau concept d'éclaircie Thinning Experts (TX), avec le Komatsu 835TX. Les nouvelles machines sont équipées de plusieurs nouveautés qui leur permettent de se déplacer facilement dans les peuplements denses tout en conservant une production élevée. Deux de ces nouveautés sont le nouveau châssis de suivi et un espace de chargement optimisé.

## **Agréable à conduire**

– La machine est agréable à conduire et on profite du même confort que dans tous les autres porteurs. La machine étant petite, on peut effectuer des virages plus serrés, ce dont je n'ai pas vraiment l'habitude. J'apprécie aussi la puissance relative de la grue et l'excellente visibilité sur les roues et à travers la grille, dit Anna Eneslätt, qui a testé la machine pendant deux jours.

Anna conduit des porteurs depuis 2005 et conduit également des abatteuses depuis deux ans. Son équipe de travail effectue en premier lieu des abattages finaux, mais également des éclaircies pour Norra Skog dans la région de Mellanbygden.

– Tester un nouveau porteur a été intéressant et amusant. Je m'y suis rapidement sentie à l'aise et en sécurité et j'ai pu conduire de manière détendue, explique-t-elle.

## **Moins de risques de dommages**

Le concept TX introduit un tout nouveau châssis de suivi, avec un suivi réduit de plus de la moitié, à moins de 200 millimètres.

– Une machine avec une différence minimale entre les traces de roues est plus respectueuse et maniable, ce qui réduit le risque d'endommagement du peuplement restant, explique Daniel Grabbe, chef de produits chez Komatsu Forest.

Le nouveau châssis est constitué de pièces dont la longueur a été optimisée pour permettre un suivi aussi efficace que possible, sans modifier la longueur totale du châssis ou affecter la longueur de l'espace de chargement. L'articulation a également été déplacée vers l'arrière pour que les roues arrière puissent mieux suivre les roues avant, ce qui contribue à réduire la différence entre les traces.

– Je peux être sûre que le châssis arrière suit et je n'ai pas besoin de reculer ou de faire des virages inutiles qui risquent d'endommager le reste de la forêt. Les ranchers sont légèrement inclinés vers l'intérieur et risquent donc moins de frotter contre les arbres. La manœuvrabilité signifie également qu'il n'est pas nécessaire d'élargir la piste pour le porteur lors des éclaircies, dit Anna Eneslätt.

## **Excellente accessibilité avec la grue**

Les machines pour les éclaircies doivent non seulement être très maniables, mais également assurer une productivité élevée. Le Komatsu 825TX est donc équipé d'un espace de chargement spacieux, d'une grue robuste et d'une grande puissance de traction.

– Il est soumis aux mêmes exigences que les grandes machines, mais en un format plus compact, explique Daniel Grabbe.

– La longueur de la grue permet une excellente accessibilité et l'espace de chargement est spacieux, dit Anna Eneslätt.

Son impression globale du nouveau porteur est positive.

– L'ensemble est excellent, sans aucun doute ! C'est une machine stable et fiable qui permet de travailler un peu plus rapidement dans les espaces restreints.







”

L'ensemble est excellent, sans aucun doute ! C'est une machine stable et fiable.

ANNA ENESLÄTT, CHAUFFEUR CHEZ SKOGSTJÄNST FROSTKÅGE AB

Points forts de la tournée Right on Track :

# Plus de 500 opinions sur les petits porteurs, en voici

Les porteurs pour les éclaircies étaient à l'affiche de la tournée Right on Track. Pour présenter la nouvelle série de modèles Komatsu 2021, nous nous sommes rendus à dix endroits en Finlande et avons rencontré 400 clients. Les nouveaux produits ont soulevé un grand intérêt et tout le monde s'est accordé à dire que les machines plus petites ont un rôle à jouer.

**Timo Ahonen, entrepreneur spécialisé en débardage, a visité la tournée Right on Track à Jyväskylä.**

– **CE SONT PROBABLEMENT** les traces laissées après l'éclaircie qui déterminent l'entrepreneur en tête de liste pour les nouvelles missions. On doit être à l'écoute et flexible. Si le propriétaire de la forêt n'accepte pas l'utilisation de tracks lors des éclaircies, on utilise des chaînes et une machine plus petite. On n'est pas aussi pointilleux lors de l'abattage final, où on peut utiliser des grandes machines et des équipements plus puissants, dit Timo en parlant de la manière dont les propriétaires forestiers considèrent le rôle des porteurs.

Le parc de machines actuel de H & T Ahonen Oy inclut un porteur Komatsu 855 utilisé pour le débardage lors des abattages finaux et des éclaircies. Ces dernières années, leur modèle de porteur a varié selon la situation. L'entreprise a récemment vendu un Komatsu 830 et utilise deux 845 pour les éclaircies. Elle attend actuellement la livraison d'un nouveau Komatsu 835.

En général, on croit toujours que l'accessibilité est bonne et que la taille de la machine n'a pas grande importance. Mais chaque chantier comporte des passages étroits, des obstacles et des sols mous qui requièrent une grande manœuvrabilité ou

moins de pression au sol. Je ne m'attends à rien de plus au niveau de l'abatteuse, cela n'améliorerait pas la productivité du débardage. Il est déjà suffisant que les assortiments soient séparés, au moins le long des pistes droites. C'est différent dans les courbes et les croisements, qui sont plus étroits et plus difficiles pour l'abatteuse, fait remarquer Timo, à propos de la coopération entre l'abatteuse et le porteur lors des éclaircies.

– La fiabilité technique et la durabilité des petites machines ont été considérablement améliorées, mais ces machines sont aussi devenues plus lourdes, c'est indéniable. À l'avenir, les travaux d'éclaircie continueront à demander des modèles de machines adaptés, assure Timo Ahonen.

### Conduire un porteur est une tâche difficile

Grâce à sa longue expérience, Timo Ahonen connaît bien les facteurs qui affectent l'efficacité du travail de débardage. Il décrit sa propre technique de travail de la manière suivante :

– Après avoir reçu les informations de l'abatteuse concernant les essences qui ont été abattues sur le site et leurs quantités, je mets au point un plan de conduite. Pendant la conduite, j'observe l'environnement et je mémorise les essences abattues le long de la piste. J'amène presque tou-

jours une charge avec plusieurs produits. Je crois qu'aujourd'hui plus personne ne travaille sans planification, en commençant à un bout et en ramassant tout sur la piste, déclare Timo.

Avec plusieurs autres entreprises, H & T Ahonen Oy forme une coopérative qui effectue des travaux d'abattage et d'éclaircie pour Metsä Group. Les arrangements de ce type sont courants en Finlande. Timo ajoute qu'il aimerait bien tester l'utilisation de MaxiFleet et MaxiVision dans son équipe de sous-traitants. Il serait utile de disposer d'informations sur la capacité des machines et des équipes sur différents chantiers ainsi que d'un soutien au niveau des assortiments pour les porteurs.



Timo Ahonen

# ur les i trois



## À Pirkkala, la nouvelle gamme de porteurs Komatsu était au cœur des discussions

**MÊME SI L'ENTREPRISE** AJ-Konepalvelu Oy n'a pas à l'heure actuelle un besoin pressant d'acheter de nouvelles machines, Antti Isomuotia et Joonas Osara se sont attardés à la journée Right on Track, qui s'est tenue au centre de service de Pirkkala. Les sujets de discussion et de réflexion ne manquaient pas, à tel point qu'il a été décidé de se rencontrer sur le site de l'entreprise, à 40 kilomètres au nord de Tampere, plus tard dans la semaine. Là, dans les forêts profondes de Tavastmon, on se pencherait de plus près sur le problème des éclaircies sur sol mou - le quotidien des prestataires en travaux forestiers.

### Discussions à Tavastmon

Le chantier actuel d'AJ-Konepalvelu était une mission d'éclaircie d'une forêt de pins, avec des fossés mous. L'abatteuse travaillait dans la forêt de pins d'un autre propriétaire, pendant que le porteur travaillait à quelques centaines de mètres de là dans une exploitation appartenant à la famille d'Antti.

Sur la lande, les traces laissées par les

machines sont parfaitement droites, mais sur les sols marécageux inégaux, les pistes sont parfois sinueuses. Les pistes larges qui sont aujourd'hui autorisés sur les sols tourbeux font l'objet de critiques.

– Bien sûr, il est avantageux de faire des pistes de la bonne largeur, qui pourront être réutilisées plus tard, dès la première éclaircie. Notre chauffeur de porteur, Lasse Hinttu, dit souvent que s'il n'y a pas d'endroit étroit sur les pistes, c'est qu'ils sont globalement trop larges. Chez nous, le bois de trituration long entraîne plus de risques de dommages au sol. La longueur des charges dépasse souvent cinq mètres. Pour un chauffeur d'abatteuse, il est utile de conduire de temps en temps des porteurs. On apprend ainsi à déterminer ce qui cause des dommages au sol, explique Antti.

– Notre objectif est qu'il n'y ait pas de dommages notables au sol après le passage de l'abatteuse. AJ-Konepalvelu place toujours des branches sur les pistes, ce qui protège les collets de racines et réduit la profondeur des traces. Cela coûte

cher, certainement, mais cela permet aussi de poursuivre le travail, même en cas de conditions difficiles. Mais parfois il vaut mieux interrompre l'abattage et attendre que la météo s'améliore, dit Joonas Osara, citant l'un des principes intransigeants de l'entreprise.



Lasse Hinttu

# TOURNÉE DE DÉMONSTRATION RIGHT ON TRACK

## ► Une bonne planification est aussi importante que la machine

En ce qui concerne la productivité et la conduite respectueuse, les deux entrepreneurs s'accordent à dire qu'une planification correcte et soignée au niveau de l'assortiment est plus importante que les propriétés de la machine. Selon eux, les points les plus importants sont les pistes empruntées, la direction des chemins et les piles de bois placées le long de ces derniers. Voici leur explication :

– Pas seulement du bois de trituration long peut représenter un risque de dommages au sol, mais aussi une partie du bois court, surtout quand il se trouve loin à l'intérieur de la zone d'abattage. Alors le

risque de creuser des ornières augmente avec le nombre de passages du porteur. En plus, sa productivité est nettement réduite.

## La capacité est décisive

Antti et Joonas sont de jeunes entrepreneurs qui appartiennent à la génération qui sait utiliser la technologie moderne et ils maîtrisent les solutions techniques des nouvelles machines Komatsu, ainsi que leurs dimensions et poids. Ils sont déjà bien familiarisés avec le rude quotidien des entrepreneurs forestiers et savent qu'une capacité de charge suffisante est un facteur décisif lors de l'achat d'un porteur. Après un moment de réflexion, la réponse commune est : – Le 825TX et le 835TX sont trop

petits pour ces conditions. Si nous devons décider maintenant, nous choisirions probablement un Komatsu 845.



Antti Isomuoitia et Joonas Osara.

Nous avons rencontré plus de 100 clients lors de la tournée Right on Track dans les pays baltes

## Le propriétaire de SIA RAIRU utilise volontiers des machines plus légères pour l'exploitation

### APRÈS LA TOURNÉE RIGHT ON TRACK

en Finlande, la principale attraction, le Komatsu 835TX équipé d'un nouveau châssis de suivi, s'est rendu dans les pays baltes. L'entreprise RAIRU, le plus gros client de Komatsu en Lettonie, a testé la machine dans une forêt d'éclaircie, avec une grande satisfaction.

Juris Ruditis et Kasparis Raipalis ont fondé l'entreprise d'abattage SIA RAIRU dans le village de Lizums au nord-est de la Lettonie il y a 21 ans. L'entreprise travaille à 80 pour cent dans des forêts d'état et utilise 24 machines, 9 abatteuses et 15 porteurs. 19 de ces machines sont des Komatsu. La plus ancienne machine Komatsu de l'entreprise est un porteur 830.3 avec plus de 50 000 heures au compteur.

– La durée de vie normale d'une machine est d'environ 30 000 heures, explique Juris.

Juris Ruditis affirme depuis longtemps auprès des constructeurs de machines que le marché a besoin de porteurs plus légers. Avec le lancement par Komatsu Forest des 825TX et 835TX, il a enfin été entendu.

Les machines d'aujourd'hui sont 15 % plus productives que les modèles précédents et elles sont également très



Agris Putniņš, PDG de SIA Haitek Lettland, et Juris Ruditis, propriétaire et directeur de SIA RAIRU

ergonomiques. Un avantage particulier de la solution Comfort Ride utilisée sur les porteurs Komatsu est le fait que les tracks larges d'un mètre s'adaptent sur les roues arrière et la largeur de la machine n'est donc pas excessive lors des travaux d'éclaircie sur sol mou. L'entreprise utilise autant que possible le service MaxiFleet de Komatsu pour améliorer la productivité de l'abattage.

**SELON JURIS RUDITIS**, le nouveau châssis de suivi est une solution intéressante.

– Nous testerons sans aucun doute le 825TX lorsqu'il sera disponible. Le pourcentage de premières éclaircies augmentera d'environ 20 % l'année prochaine, ce qui

signifie que la taille des arbres diminuera et justifie également l'utilisation de machines légères, raconte Juris.

Juris fait l'éloge de SIA Haitek Lettland pour leur flexibilité et leur volonté à apporter leur aide en cas de problème, à toute heure du jour. Juris remercie également Haitek pour les informations communiquées sur les nouveaux produits.

– Autrefois, les gens participaient aux présentations de machines pour faire la fête. Les événements de Haitek mettent aujourd'hui l'accent sur les nouveaux produits et services et, à ce niveau, les temps ont changé de manière positive, dit Juris en riant.

Chez Anderssons Skogsmaskiner à Sjulsmark, dans le nord de la Suède, Erik Andersson conduit une Komatsu 951 avec la nouvelle tête S132. La tête montée sur la machine d'Erik est une version améliorée de la S132, du modèle de l'année 2021.



# Une tête efficace pour l'abattage final

**ERIK A UTILISÉ** la tête pendant 2800 heures, avec aussi bien des pins et sapins grossiers que des bouleaux courbes et tendres, et il est jusqu'à présent très satisfait.

– C'est la coupe qui m'impressionne le plus. Elle est très précise et rapide et la chaîne ne saute que rarement, raconte Erik.

Mais à quoi la S132 doit-elle son efficacité ? Examinons de plus près quelques-unes des améliorations.

Pour que vous puissiez profiter de temps de coupe courts et d'une tête à la vitesse de chaîne constante ne dépassant pas 40m/s, la nouvelle S132 est équipée de Constant cut en standard.

Des améliorations ont été réalisées pour permettre à la roulette de mesure de mieux suivre le contour de la tige, pour une précision de mesure encore meilleure. Les

modifications incluent un nouveau système de roulette de mesure, un nouveau système hydraulique, un nouveau vérin de roulette de mesure avec une vanne séparée pour le contrôler et de toutes nouvelles roulettes de mesure.

Pour maximiser la longueur du bois et augmenter la capacité de production, la tête peut être équipée de Find End Laser,

”

Une tête efficace et polyvalente pour l'abattage final. Elle offre un fonctionnement très sûr.

une fonction qui remet à zéro la mesure de la longueur sans qu'une nouvelle coupe ne soit nécessaire. Une solution utile lors du travail avec des arbres déjà abattus ou du façonnage d'arbres couchés par le vent.

Pour prolonger la durée de vie de la tête, le châssis a également été renforcé aux endroits appropriés, par exemple autour du couteau supérieur et de la butée de fin de course des bras des galets.

Une autre amélioration est que la tête, grâce à un angle d'inclinaison plus grand, profite d'une meilleure mobilité tout en étant soumise à une charge moindre, en particulier lors du travail sur les terrains en pente.

– Pour résumer, c'est une tête efficace et polyvalente pour l'abattage final. Elle offre un fonctionnement très sûr, constate Erik.



Toutes les éclaircies sont différentes et un chauffeur est confronté à de nouvelles conditions de travail à chaque mission. Toutefois, certaines méthodes, façons de penser et astuces sont toujours applicables. Per Lysebäck, notre instructeur en méthode suédois, vous en révèle quelques-unes.

– De petits changements permettent à terme de réaliser d'importantes augmentations de production. Mais je dois souligner que toutes les éclaircies sont différentes, selon le type de forêt et le pays. Je pense toutefois que mes conseils peuvent être utiles à la plupart des chauffeurs.

## Conseils pour les éclaircies, porteur

### 1. Une grue bien réglée

Une grue bien réglée est très importante pour optimiser l'efficacité de votre éclaircie. Les réglages de la grue doivent être adaptés au chauffeur, mais également au type de travail à effectuer. Un conseil général est que la vitesse de la grue n'est pas décisive pour la production. Le plus important est une grue calme et harmonieuse qui permet une précision maximale. Vous pourrez ainsi non seulement minimiser la course entre le bois et le panier, mais également avoir moins de corrections à effectuer pendant le travail.

### 2. Une vitesse bien adaptée à la conduite

Une vitesse excessive du porteur nuit à la précision du mouvement de la grue. La grue se déplace alors souvent par à-coups et le chauffeur perd le rythme. Efforcez-vous donc d'adapter la vitesse au rythme qui vous permet de manœuvrer la grue de

façon méthodique et souple entre le panier et le bois. C'est le mouvement de la grue, et non pas la vitesse de la machine, qui vous permet de gagner du temps.

### 3. Transportez toujours plusieurs charges à la fois, si possible

Un principe fondamental est de transporter une pleine charge sur un trajet aussi court que possible. Il est donc toujours préférable de charger deux ou trois assortiments en même temps (dans la mesure du possible). Le chargement et le déchargement prendront plus de temps, mais ceci sera compensé par la réduction du nombre de déplacements sur le même trajet. Vous économiserez ainsi aussi bien du temps que du carburant.

### 4. Regardez quelques étapes d'avance

Comme le conseil précédent, il s'agit ici de bien planifier. Efforcez-vous de toujours

garder deux ou trois chargements d'avance à l'esprit. Réfléchissez en permanence à l'étape suivante de manière à être prêt le moment venu. Un conseil utile est de bien examiner les conditions en vigueur pendant le premier chargement. Il vous prendra quelques minutes de plus, mais vous en gagnerez bien plus lors des chargements suivants.

### 5. Demandez à une autre personne d'observer votre travail

Travaillez pendant une journée avec un instructeur en méthode. Quel que soit votre niveau, il est toujours utile de profiter d'un regard avisé d'une autre personne.

Commencez par optimiser la machine ensemble et écoutez ensuite l'avis de l'instructeur sur votre technique. De petits conseils et ajustements ont un grand impact sur la production à long terme.

# Conseils pour les éclaircies, abatteuse

## 1. Utilisez l'automatique de la machine

Aussi sur une abatteuse, il est important d'utiliser des réglages appropriés. Les bons réglages vous permettront d'utiliser au mieux les fonctions automatiques de la machine – par exemple chronométrage, ouvertures par impulsions et couteaux correctement paramétrés.

Vous évitez ainsi beaucoup d'interventions manuelles et laissez les fonctions automatiques de votre machine vous aider. Si vous travaillez avec les réglages corrects, vous serez moins fatigué à la fin de la journée et votre production sera plus élevée.

## 2. Effectuez en même temps les étapes de travail qui ne créent aucune valeur

Pendant une journée de travail, vous ne gagnez de l'argent que lorsque vous façonnez des tiges. Veillez donc, autant que possible, à effectuer plusieurs étapes en même temps.

Vous pouvez par exemple déplacer la

machine, utiliser la grue et façonner un arbre simultanément.

Un conseil général est de réduire la vitesse pour plutôt se concentrer sur la technique. Efforcez-vous d'utiliser plusieurs fonctions en même temps tout en gardant un bon contrôle sur la grue.

## 3. Divisez votre éclaircie en sections

Diviser l'éclaircie en différentes zones est une méthode de travail structurée et efficace. En pratique, cela signifie que vous commencez par une section au milieu de la piste pour faire de la place pour votre abatteuse. Choisissez ensuite le côté gauche ou droit pour la section suivante – et commencez par façonner les arbres les plus proches de la piste afin de faire de la place pour les tiges suivantes. Façonnez ensuite les autres sections les unes après les autres jusqu'à ce que vous ayez terminé.

Diviser votre éclaircie en différentes sections vous permettra de moins utiliser la grue et d'effectuer un travail plus soigneux.

## 4. Soyez le champion d'échecs de la forêt

Comme dans une partie d'échecs, il s'agit d'essayer de toujours regarder trois ou quatre étapes d'avance, c'est-à-dire, dans ce cas, trois ou quatre arbres d'avance. Levez les yeux pendant le façonnage et ayez toujours à l'esprit la prochaine étape de travail. Si vous réussissez à maîtriser cette technique, vous aurez rarement besoin d'interrompre le mouvement de la grue et votre travail sera efficace et fluide.

## 5. Il est difficile de voir ses propres défauts

Comme pour les porteurs, faire appel aux services d'un instructeur est un investissement précieux. Qu'il s'agisse de passer en revue les réglages ou les méthodes du chauffeur. Comme dans beaucoup d'autres domaines, il est difficile de voir ses propres défauts et les opinions et conseils d'une autre personne permettent presque toujours au chauffeur de mieux utiliser la machine.



M. Lysebäck donne des conseils pour augmenter la production à long terme.

# Le savoir-faire de Komatsu Forest ne se limite pas aux machines rouges

« Ma position » est le nom d'une nouvelle fonction dans MaxiFleet. Elle permet à votre tablette ou smartphone de devenir un outil important pour la préparation du travail dans la forêt. En s'appuyant sur la technique, Komatsu Forest se crée sa place parmi les machines des autres constructeurs.

**DANS UNE ZONE DE PLUSIEURS CENTAINES** d'hectares, Philipp Henk, entrepreneur forestier, travaille actuellement avec sa Komatsu 951 dans un chantier comportant des arbres atteints par les scolytes.

– La nouvelle fonction de MaxiFleet facilite beaucoup le travail quotidien lors de telles catastrophes, explique Philipp, qui se tient avec sa tablette dans une zone comptant une quinzaine d'arbres infestés.

## Préparation avec la tablette sur place dans la forêt

La zone, que le chauffeur de l'abatteuse peut ensuite sélectionner en quelques clics, a été ajoutée par M. Henk il y a quelques minutes, sur place dans la forêt. Sur la tablette, Philipp voit sa position actuelle dans la vue cartographique de MaxiFleet et il choisit les informations pertinentes dans la vue des symboles, par exemple les sites de déchargement. Ces informations sont ensuite enregistrées sur la carte. Dans le champ de texte libre, il note également 5 mètres cubes de bois atteints de scolytes.

– Plusieurs hectares de sapins doivent être abattus à environ

deux kilomètres d'ici. J'ai déjà cartographié la zone, dit Philipp. Toutes les informations sont stockées dans la carte et transférées à l'abatteuse en temps réel et le travail peut alors commencer immédiatement. Ceci est possible grâce à MaxiFleet, qui enregistre toutes les données dans le cloud.

Le transfert de données entre la machine et MaxiFleet est automatique. Le chauffeur ne choisit que la zone souhaitée dans la machine. Les informations cartographiques créées précédemment sont ainsi affichées immédiatement dans le logiciel GIS MaxiVision.

– Ce système nous permet d'améliorer considérablement les performances de la machine car je peux me concentrer entièrement sur la conduite. Auparavant, je devais parcourir toute la zone à l'avance, à pied ou en voiture. Tout ceci est maintenant effectué par le responsable des opérations, explique son frère, Florian Henk, qui est en train de choisir la nouvelle zone dans l'abatteuse. Il dirige la machine vers la zone touchée par les scolytes. Pendant ce temps, le trajet de la machine est enregistré.

Lorsque le travail de l'abatteuse est terminé, le bois est débardé à l'aide de deux porteurs. Le Komatsu 855 de l'entreprise est



Les frères Philipp et Florian Henk devant leurs abatteuses Komatsu.





Les informations sont transmises à intervalles réguliers entre les machines et MaxiFleet.

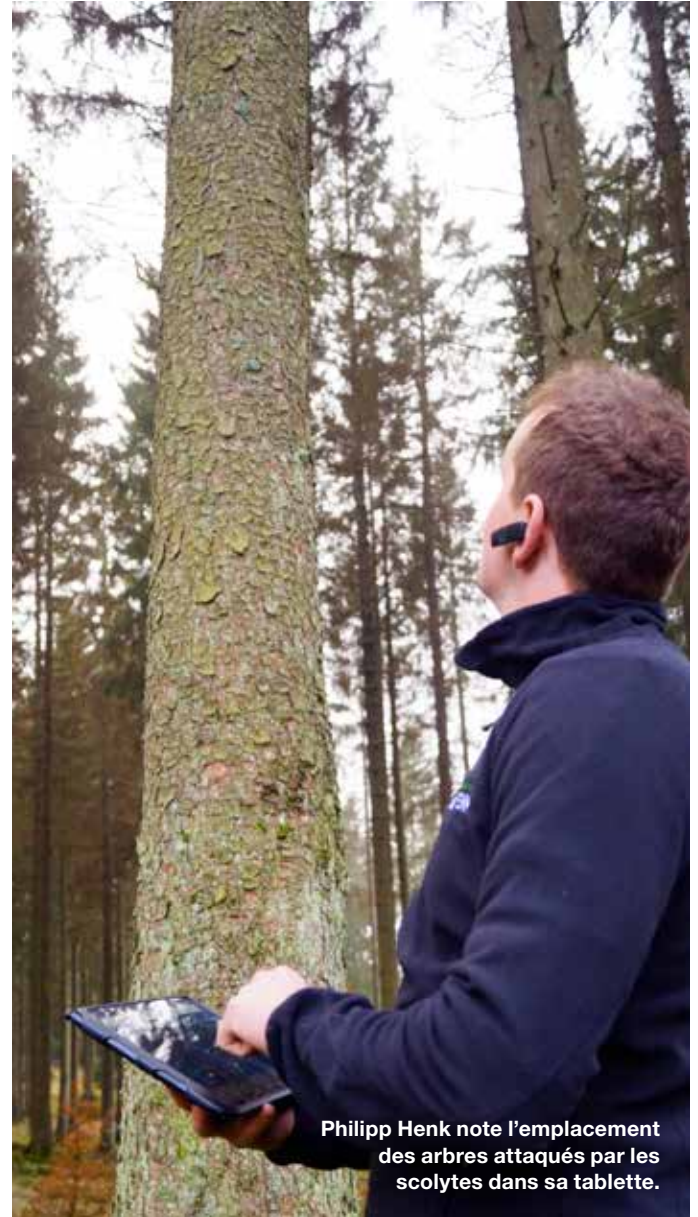


également équipé de MaxiFleet et de MaxiVision. Si ce travail commence quelques jours plus tard, le chauffeur peut obtenir une vue d'ensemble de la zone avant de se mettre à la tâche : combien y a-t-il de grumes et où sont-elles ? Combien d'assortiments y a-t-il ? Où placer les piles de bois ? Grâce à ces informations importantes, le bois est débardé avec rapidité et efficacité vers le site d'empilage.

### Une solution intelligente disponible également sur les anciennes machines

L'autre porteur, d'une autre marque, a été prêté par un entrepreneur forestier sympathique. Si cette machine est utilisée dans la zone, Philipp remet sa tablette au chauffeur. La zone actuelle est marquée et la carte est ensuite affichée avec les trajets et la production de l'abatteuse. Tout comme dans les porteurs Komatsu, le bois peut aussi être marqué comme débardé. Ces informations sont transférées au cloud et Philipp peut ensuite les télécharger facilement au bureau.

– Lorsque les machines commencent leur travail, je garde une bonne vue d'ensemble depuis mon bureau, sans avoir à me rendre sur le terrain. Avec la nouvelle fonction « Ma position », je peux maintenant intégrer des machines plus anciennes ou d'autres marques dans MaxiFleet sans qu'aucune modification de structure ne soit nécessaire, explique Philipp Henk, qui se trouve déjà sur le site d'abattage suivant avec sa tablette.



Philipp Henk note l'emplacement des arbres atteints par les scolytes dans sa tablette.



La nouvelle fonction de MaxiFleet fournit également un support intelligent pour les anciennes machines.

### BON À SAVOIR

- La fonction « Ma position » est incluse dans votre contrat MaxiFleet Advanced +
- La fonction ne peut être appliquée que sur un appareil (ordinateur, smartphone, tablette) par entreprise à la fois
- L'appareil doit être activé sur Internet avec le récepteur GPS intégré

Komatsu 895XT



## Fonctionnement souple même dans les pentes raides

Nous allons en Écosse pour rendre visite à Thomson Timber Harvesting et leur Komatsu 895 très spécial. Cette variante du plus grand porteur Komatsu est équipée d'une chaîne cinématique unique, spécialement adaptée à la conduite en terrain pentu et aux applications exigeantes, par exemple la préparation du sol.

**THOMSON TIMBER HARVESTING** est l'une des premières entreprises à avoir le plaisir de posséder un 895 équipé de Xtreme Transmission (XT). Grâce à une boîte de vitesses et des réducteurs de moyeu plus puissants, le 895XT est un porteur très efficace.

Nous rencontrons Mark Thomson, propriétaire, et Hugh Bannerman, chauffeur, qui a auparavant conduit un Komatsu 895 équipé de la chaîne cinématique ordinaire. Le chantier sur lequel ils travaillent en ce moment n'est pas particulièrement escarpé, pour l'Écosse en tout cas.

Ils n'utilisent la machine que depuis quelques mois, mais l'ont déjà mis à l'essai avec un chantier constitué de mélèzes sur un terrain en pente, près de Blair Atholl. Pour ce travail, la machine a toujours été équipée en tracks afin d'assurer une meilleure adhérence et ses performances ont

été excellentes. Selon Hugh, la différence de force de traction se remarque immédiatement. Et pas seulement dans les pentes.

– On n'a pas besoin de charger le moteur diesel avec la pédale de conduite et la transmission fonctionne avec simplicité et souplesse. Cela se remarque à la vitesse de déplacement tout-terrain, qui est supérieure à celle de notre ancien 895, explique-t-il.

L'économie de carburant est également meilleure et Hugh a réussi à réduire sa consommation de plusieurs litres par heure, par rapport à sa machine précédente. Dans un pays comme l'Écosse, où le sol est soit escarpé soit mou, ces qualités sont idéales.

**HUGH A ÉGALEMENT** conduit un Komatsu 890 par le passé, un modèle qu'il trouvait très efficace.

– Mais si je dois souligner une amélioration particulière parmi d'autres, la visibilité dans la cabine, qui est vraiment excellente dans les nouvelles machines.

### À PROPOS DE XTREME TRANSMISSION (XT)

Avec Xtreme Transmission, le porteur Komatsu 895, déjà très puissant, présente une force de traction encore plus élevée et donc une vitesse supérieure sur le terrain et une consommation de carburant moindre.

Cette option est disponible pour le Komatsu 895 et représente un excellent choix pour les machines qui travaillent en terrain escarpé ou qui sont utilisées pour la préparation du sol.

# Terrain difficile sur la plus haute île de Suède

Beaucoup de planification et de logistique – et un terrain difficile. Sur une île, l'abattage forestier est un travail plus compliqué que sur le continent. Mais il permet également de faire l'expérience de la nature d'une toute autre manière. Entre août et septembre, Holmen, avec l'aide de quatre entrepreneurs, a abattu 6 000 mètres cubes de bois sur Mjältön, la plus haute île de Suède. ▶

## À PROPOS DE MJÄLTÖN

D'une superficie de 1000 hectares, Mjältön est la plus haute île de Suède, atteignant 236 mètres au-dessus de la mer à son point le plus élevé. Située dans la région côtière de Høga Kusten dans la province de l'Ångermanland, cette île est considérée comme l'un des plus beaux sites suédois.

Eddie Edvinsson, Markus Edvinsson et Torsten Alnöfjärd travaillent ensemble sur Mjältön.



► **LE TRAVAIL** a été confié à Holmen lorsque deux propriétaires fonciers du nord de l'île ont vendu la forêt à un acheteur de bois.

– Le travail est vraiment difficile là-bas mais tout s'est déroulé comme prévu. Les entrepreneurs ont réalisé un excellent travail, dit Anton Broman, Holmen.

### Une barge dans la nuit

Eddie Edvinsson est PDG de Mekanav, l'un des entrepreneurs présents sur l'île. Il travaille dans l'abattage forestier depuis plusieurs décennies mais, selon lui, la mission sur Mjältön est sans pareil.

– Je ne sais pas quand a été réalisé le dernier abattage ici, mais ce n'est sûre-

ment pas récent et nous sommes ravis de participer à ce travail. Les conditions sont particulières, montagneuses et pentues, et exigent une planification soignée. Par exemple, si l'on a oublié quelque chose sur le continent, revenir le chercher est difficile et prend du temps.

Lorsque l'équipe de reporters de Just Forest rencontre Eddie, il revient juste d'un quart de travail nocturne sur l'île. Chaque chargement de la barge qui vient chercher les grumes prend 24 heures et il faut donc travailler de nuit.

– Nous avons installé de petites lanternes sur l'île et le continent que nous commandons à l'aide de nos téléphones,

ce qui nous permet de nous orienter dans l'obscurité lors des allers-retours vers l'île.

### Terrain raide et rocailleux

Torsten Alnöfjärd et Markus Edvinsson sont deux des chauffeurs de Mekanav qui travaillent sur l'île.

– Il y a des éboulis dans les pentes et la conduite est donc difficile. Sans parler du feuillage dense des sous-bois. Mais tout s'est bien passé malgré tout. Et le paysage est magnifique, dit Torsten.

– Raide et rocailleux, avec pas mal de vagues parfois lors du trajet en bateau. Nous avons eu de la chance avec la météo mais un soir le vent a atteint 14-15 mètres par seconde et il n'était pas très agréable de se trouver en mer, dans l'obscurité, avec un tel vent, raconte Markus.

Kristoffer Grundroth dirige KJ Logging, qui effectue également des travaux d'abattage sur l'île. L'entreprise travaille généralement au nord d'Örnsköldsvik, où le terrain est plus plat, et la mission sur Mjältön est donc inhabituelle.

– Un nouvel environnement et un terrain aussi escarpé représentent un défi. À certains endroits de l'île, les pentes sont vraiment raides et difficiles à grimper. Il y a de grandes surfaces qui ne peuvent pas être abattues car elles sont trop rocheuses, explique-t-il.





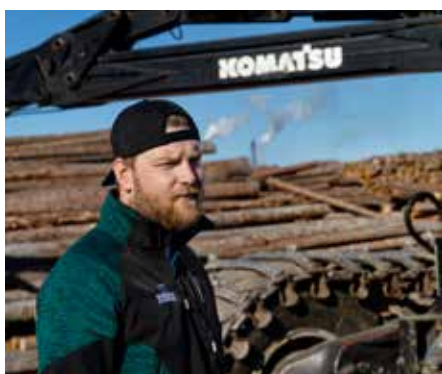
## Comfort Ride apporte une aide efficace

Kevin Boman a été embauché en juillet par Mekanav en tant que chauffeur et Mjältön est l'un de ses premiers chantiers pour l'entreprise. Au moment de la visite de Just Forest, il conduit un Komatsu 855.

– Je suis à l'aise avec cette machine. Elle est très bien conçue et facile à utiliser. Toutes les fonctions sont facilement accessibles dans la cabine. Et la suspension hydraulique Comfort Ride assure un excellent confort sur les terrains accidentés, raconte-t-il.

Kevin a l'expérience de la conduite dans les pentes raides, ce qui lui est bien utile maintenant.

– Les pentes sont un vrai défi et il faut planifier soigneusement le chargement. Si



Kristoffer Grundroth

l'on remplit trop, il arrive facilement que le bois tombe.

## Paysage magnifique et pêche

Eddie Edwinsson nous fait visiter l'île.

– Holmen nous a donné l'autorisation de couper un chemin d'accès un peu plus large afin de pouvoir amener des charges plus large et utiliser un espace de chargement plus volumineux. Ceci nous a permis de débarker plus efficacement, avec moins d'allers-retours entre les zones d'abattage et les sites de stockage. Nous avons ainsi pu débarker une charge supplémentaire par jour, explique-t-il.

Le travail de Mekanav sur l'île touche à sa fin et Eddie Edwinsson le résume ainsi :

– Nous avons dû repousser nos limites pour réaliser cet abattage, qui a vraiment été mémorable. En bonus, nous avons pu jeter nos filets après le travail et nous avons pêché beaucoup de corégones et de truites, raconte-t-il en souriant.

Avant de quitter l'île, nous voyons Kevin Boman avec son Komatsu 855 en train de ramasser des billons qui sont tombés au bord de l'eau. De l'eau s'égoutte des troncs soulevés par la machine, le soleil se reflète dans la mer et, en arrière-plan, on aperçoit la silhouette du point culminant de Mjältön. C'est un moment qui nous fait comprendre pourquoi Mjältön est souvent appelée l'un des plus beaux sites de Suède.



Kevin Boman est à l'aise aux commandes de son Komatsu 855.

## MACHINES KOMATSU SUR PLACE

Sur l'île de Mjältön, les trois entrepreneurs ont utilisé sept différentes machines Komatsu.

**Torbjörn Jakobsson Skog & Entreprenad AB:** Komatsu 951, 895 et 890.

**Mekanav AB :** 901 et 855.

**KJ Logging AB :** 911 et 845.

Outre les trois entrepreneurs forestiers, **Höga Kusten Sjöentreprenad** a participé au travail. L'entreprise a transporté toutes les machines et avait une pelle sur place.

# 5 500 heures par an

**C'est le nombre d'heures travaillées par les machines forestières en Amérique du Sud. Chaque année. On comprend bien que les produits utilisés dans ces pays sont soumis à des exigences extrêmes.**

**DEPUIS LEUR INTRODUCTION** en Amérique du Sud il y a près de 30 ans, les têtes d'abattage avec écorçage ont connu un développement continu. Les premières têtes en provenance de Scandinavie étaient assez petites, par exemple la Valmet 942, d'une taille équivalente à la C93 d'aujourd'hui. Mais on a vite pu constater que ces modèles ne supportaient pas l'utilisation intensive. Les machines travaillent souvent 5 500 heures par an, ce qui équivaut à pratiquement 24 heures par jour, 365 jours par an.

Ces têtes étaient la plupart du temps utilisées sur des pelles. Ce n'est qu'il y a 10 ans que l'on a commencé à utiliser des machines à roues, même si environ 75–80 % sont aujourd'hui encore montées sur des machines à chenilles.

À son arrivée au début des années 2000, la 370E était adaptée aux eucalyptus et équipée d'une construction de châssis plus robuste et d'une articulation d'abattage dimensionnée pour la puissance d'une pelle. Deux autres modèles ont ensuite rejoint cette tête dans la forêt d'eucalyptus, les Komatsu V132E et C202E. Ces dernières étaient toutefois conçues à l'origine pour le

bois tendre, c'est-à-dire le pin et le sapin, et ont été modifiées.

### Exigences de performances accrues

À l'automne 2020 a été présentée une toute nouvelle tête, la Komatsu S162E, qui est spécialement conçue pour les eucalyptus et leurs contraintes particulières. La durabilité et la durée de vie ont été au cœur des préoccupations pendant tout le processus de développement et tous les composants de la tête sont bien éprouvés.

La tête est optimisée pour l'ébranchage et l'écorçage des eucalyptus de 20–26 cm de diamètre. Pour optimiser le processus d'écorçage, elle comporte des bras de rouleaux d'avancement inclinés et le châssis est équipé d'un rouleau d'appui au milieu afin de minimiser le frottement. En outre, la tête comporte quatre couteaux d'ébranchage à commande hydraulique et un couteau supérieur réglable, ce qui améliore encore plus le processus d'écorçage.

La tête sera montée en premier lieu sur les pelles, mais est également disponible pour les machines à pneus, par exemple l'abatteuse Komatsu 951.

*L'abattage et l'écorçage de bois durs sont effectués, entre autres, au Brésil, en Argentine, au Chili, au Paraguay, en Uruguay, au Laos, en Espagne, au Portugal (eucalyptus) et en Indonésie (acacia).*



## Nouveau

**Komatsu Forest lance une nouvelle filiale à Paysandu en Uruguay. C'est une étape stratégique importante pour renforcer sa présence dans le pays, autant par un nombre de machines plus grand que par une organisation de service plus forte.**



”

La nouvelle Komatsu S162E est spécialement conçue pour les eucalyptus.

## lancement en Uruguay

– **LE REVENDEUR LOCAL**, Roman SA, continuera à travailler en partenariat avec l'entreprise et se concentrera sur les petits et moyens clients, tandis que notre nouvelle filiale s'occupera des clients qui ont de grands parcs de machines, explique Jens Bengtsson, PDG de Komatsu Forest.

Antonio Pezzi a été nommé Directeur général intérim. Il a une longue expérience du travail avec

les contrats de service intégral au Brésil et utilisera ces compétences dans ses nouvelles fonctions. L'entreprise a emménagé dans les nouveaux locaux à Paysandu en décembre.

– Malgré la pandémie actuelle, nous croyons fermement en l'avenir de l'exploitation forestière et notre installation en Uruguay en est la preuve, conclut Jens Bengtsson.



Paysandu

# Conan a tenté sa chance avec succès

Conan Hemsworth, un entrepreneur forestier de Rotorua, Nouvelle-Zélande, s'est récemment mis au défi. Après de nombreuses années consacrées à l'abattage final, il a décidé de retourner aux travaux d'éclaircie et, en plus, de s'essayer à quelque chose de tout nouveau pour lui. Conduire une abatteuse à roues plutôt qu'une machine à chenilles.

**TESTER** une abatteuse à roues était un choix évident pour Conan Hemsworth lorsqu'il a proposé ses services pour une mission d'éclaircie pour l'entreprise forestière Timberlands dans la forêt de Kaingaroa. Conan est familier avec le travail d'éclaircie car c'est par cela qu'il a commencé, il y a une vingtaine d'années, dans l'abattage manuel, puis en tant que chauffeur de porteurs et de machines à chenilles. Fort de cette expérience, Conan a proposé une toute nouvelle stratégie à Kaingaroa, qui s'alignait avec les idées de l'équipe de Timberlands.

—Il fallait faire les choses de façon différente et une abatteuse à roues semblait

être la bonne solution, explique Conan. En Europe, on abat beaucoup d'arbres de cette taille à l'aide de machines à roues et cela fonctionne bien.

— J'ai choisi une machine à roues pour des raisons environnementales et pour assurer la qualité du résultat. Un impact minimal sur le sol et pas de racines endommagées. Les roues réduisent le compactage et les dommages, tout simplement.

Mais avant de commencer, Conan a dû faire des recherches, en particulier concernant l'abatteuse appropriée. Il a décidé d'opter pour une machine Komatsu Forest. Un aspect important était que Komatsu Forest NZ est présent dans la région de

Rotorua et que de l'aide était aussi disponible en provenance d'Australie, où les abatteuses à roues sont populaires pour les travaux d'éclaircie. Les pièces de rechange et l'assistance requises n'étaient donc qu'à quelques heures d'avion.

**CONAN S'EST** finalement décidé pour une Komatsu 951 à six roues. Mais ce n'était pas son premier choix.

—J'ai commencé par m'intéresser au modèle plus petit, la 931, mais en optant pour une machine à roue, j'ai pensé que j'aurais probablement besoin d'une machine plus grande et un peu plus puissante, raconte Conan.



Conan Hemsworth est impressionné par les performances de la Komatsu 951.



Komatsu S172.





En Australie, la plupart des 951 utilisées pour les éclaircies sont équipées de têtes d'abattage Komatsu, car elles sont conçues pour fonctionner efficacement ensemble. Pour aller avec sa nouvelle 951, Conan a choisi une tête Komatsu S172. Elle offre une taille idéale pour le façonnage des gros arbres ainsi que des plus petits diamètres vers les cimes.

**CETTE ABATTEUSE** ainsi configurée, qui travaille maintenant en binôme avec un tout nouveau porteur Komatsu 875, a été rejointe par une deuxième abatteuse. Cette fois-ci, Conan a suivi son premier instinct et a commandé le modèle plus petit, la 931.

La région dans laquelle travaille l'équipe est constituée de pins de Monterey, plantés dans le cadre d'un programme national d'amélioration de la forêt, un bois qui convient à la grande 951. Un arbre sur deux est abattu afin de réduire le peuplement à environ 383 tiges par hectare.

Grâce à son point central pouvant pivoter sur 40 degrés dans les deux sens, la 951 peut facilement manœuvrer autour des arbres. La cabine et la grue tournent sur 360 degrés, ce qui, avec le bras télescopique de la grue, améliore encore plus la maniabilité. Mais c'est la vitesse qui a surtout impressionné Conan.

– Cette machine est rapide, vraiment

rapide, déclare Conan. La vitesse n'est pas seulement due aux roues, mais plutôt à la combinaison de souplesse de la machine et de rapidité de la tête. Au début nous avons dû freiner la tête, elle allait trop vite. Mais maintenant que nous nous sommes habitués, la tête est utilisée à pleine capacité.

**FAITES L'ADDITION** de tous ces avantages – et Conan estime que la productivité totale est probablement 40 % supérieure à celle atteinte par une abatteuse à chenilles équivalente. Pas étonnant qu'il ait le sourire.



Cette abatteuse est à la fois souple et rapide.

# Détermination et capacité d'ad

Bob Volz, 70 ans, de Minong, Wisconsin, États-Unis, est actif dans l'industrie forestière américaine depuis 40 ans. Bob, qui est handicapé, est chauffeur de porteur chez Volz Forestry Inc. depuis douze ans. Volz Forestry est une entreprise familiale qui possède deux abatteuses à chenilles Komatsu XT430-3 et un porteur Komatsu 855. Bob et son entreprise travaillent dans les forêts de feuillus du nord du Wisconsin – avec des gros chênes, des érables et des peupliers.

**L'ENTREPRISE A DÉMARRÉ** officiellement en 2008 mais en réalité la famille Volz a été active dans l'industrie forestière pendant plusieurs décennies avant les débuts de l'entreprise, mais plutôt comme une activité secondaire. Le propriétaire de l'entreprise est aujourd'hui le fils cadet de Bob, Adam, 47 ans.

Comme l'explique Bob, la situation est difficile pour les entrepreneurs forestiers, même en période de prospérité économique. Depuis que la pandémie de COVID s'est abattue sur le monde, ce défi s'est encore plus intensifié, parfois à la limite du raisonnable, dit Bob :

– Pendant toutes mes années dans cette industrie, la situation n'a jamais été aussi difficile pour les entrepreneurs forestiers. Mais, comme beaucoup d'autres, nous trouvons de nouveaux moyens de nous adapter.

La capacité d'adaptation et la détermination sont deux qualités qui décrivent bien Bob, qui est aujourd'hui l'un des rares chauffeurs de machines forestières handicapés. Et son histoire a commencé

bien avant ses débuts dans l'industrie forestière :

Bob a grandi à Spooner, dans l'état du Wisconsin. Après le lycée et le service militaire, il est revenu au pays et a commencé à travailler dans le secteur ferroviaire. Il a monté les échelons pour, quelques années plus tard, décrocher un poste de responsable. Mais le centre ferroviaire qui existait depuis longtemps dans sa ville a été démantelé et Bob a alors compris qu'il était sur le point de perdre son travail.

À cette époque, Bob était marié et père de famille et un ami lui a alors proposé d'acheter un camion forestier afin de transporter du bois et ainsi se faire un revenu supplémentaire. Lorsqu'il a fini par perdre son travail dans le secteur ferroviaire, il était prêt à changer de carrière.

– Je commençais à apprécier l'industrie des transports et j'ai découvert que j'avais le sens des affaires.

Il a rapidement pu acheter trois autres camions et embaucher des chauffeurs pour développer ses activités. L'avenir semblait prometteur pour Bob.

Mais en 1987, un accident a changé le cours de sa vie. Il venait juste de terminer la construction de ses bureaux et travaillait sur une échelle, qui a soudainement glissé du mur. Bob est tombé et a atterri lourdement en position assise. Il a immédiatement perdu toute sensation dans ses jambes et a alors compris que la situation était grave.

Coup du destin, son fils Adam, treize ans à l'époque, était présent et a rapidement appelé les secours. Après cette chute malheureuse, Bob a dû passer trois mois à l'hôpital pour se remettre de ce traumatisme de la moelle épinière – mais il n'a jamais retrouvé l'usage de ses jambes.

– Je crois aujourd'hui que cet accident aurait pu être beaucoup plus grave. Adam m'a sauvé la vie.

**UNE FOIS REMIS** de son accident, Bob est retourné au travail avec la volonté ferme de continuer à apporter des revenus à sa famille. Plein de détermination, il a travaillé à développer encore plus son entreprise, qui a bientôt compté pas moins de 15 camions forestiers.

Tout se passait bien pour Bob et son entreprise. Et les choses allaient encore s'améliorer. Une entreprise d'élevage de poulets locale en plein développement a fait appel aux services de Bob pour conduire des camions frigorifiques. Les résultats ont été tellement positifs qu'il a fini par abandonner les camions forestiers pour se consacrer entièrement aux camions frigorifiques. Quelques années plus tard, son parc atteignait cinquante camions.

Mais, comme plusieurs fois auparavant, la vie de Bob a pris un virage inattendu.



**Bob Volz et Larry Jarecki collaborent depuis longtemps.**

# aptation tout au long de la vie

Pendant la crise économique de 2008, les prix de l'essence absorbaient la plus grande partie des profits du secteur des transports routiers. Bob a donc dû mettre un point final à son entreprise et il envisageait alors de prendre une retraite anticipée. Cependant, sa famille menait depuis longtemps des activités d'exploitation forestière à petite échelle et, à la même époque, ses fils avaient arrêté leur entreprise de transport pour y travailler à plein temps. Le moment était propice et, lorsque ses fils lui ont demandé s'il voulait devenir chauffeur de porteur dans l'entreprise, Bob a accepté.

Il ne restait plus qu'à résoudre l'aspect pratique : comment adapter le porteur au handicap de Bob. Ils ont contacté leur concessionnaire de machines forestières local pour évaluer différentes idées d'adaptation de la machine permettant de n'en utiliser que les commandes manuelles. Le responsable de service de l'entreprise à l'époque et un ami de longue date, Larry Jarecki, a mis au point une solution. Il a également aidé la famille à construire un repose-pieds qui permettrait aux jambes de Bob de suivre les rotations du siège.

**DOUZE ANS PLUS TARD,** Bob est toujours aussi à l'aise dans une cabine de porteur. Aujourd'hui, il s'occupe aussi de la comptabilité de l'entreprise familiale.

– Je suis à la retraite mais j'aime rester



occupé et productif et aider ma famille. « Je ne peux pas » est une phrase que je n'utilise pas souvent. Je crois qu'on peut accomplir pratiquement tout si l'on est déterminé et prêt à faire des efforts.

Bob poursuit :

– Mon vieil ami Larry travaille maintenant pour le revendeur Komatsu, Roland Machinery. Nous leur avons acheté plusieurs machines ces dernières années. Ils sont toujours très efficaces. Dans l'ensemble, j'aime beaucoup les porteurs Komatsu. J'ai aujourd'hui un 855, qui offre un confort très appréciable. Il est aussi très puissant pour sa taille. La prochaine fois que j'ai besoin d'acheter un porteur, je testerai un 875, qui semble avoir la taille idéale pour nos conditions.

L'entreprise possède deux abatteuses

à chenilles Komatsu XT430-3. Au fil du temps, ces machines se sont avérées bien adaptées aux besoins de Volz Forestry et à son travail dans des forêts de feuillus.

– Nous réfléchissons constamment à la prochaine étape pour Volz Forestry. La situation économique est difficile actuellement mais cela va-t-il durer ? Ou bien allons-nous renforcer notre personnel et acheter d'autres équipements pour augmenter notre production ? Ce sont des questions difficiles auxquelles mes fils, Adam et Aric, et mon petit-fils, Robbie, doivent répondre. Quoi qu'il arrive, ils auront toujours mon soutien. Un petit entrepreneur forestier peut réussir n'importe quelle tâche s'il reste concentré et déterminé et s'adapte aux circonstances, déclare Bob pour conclure.



# Inauguration prochaine



## La collaboration est la clé

**Il y a environ un an depuis qu'Anna Fredriksson a pris ses fonctions de directrice d'usine chez Komatsu Forest à Umeå, Suède. Just Forest rencontre Anna pour parler de l'avenir et des débuts de la nouvelle usine.**

**– MALGRÉ LA SITUATION DIFFICILE** due au coronavirus, il est formidable de voir l'énorme engagement dont font preuve tous les collaborateurs, raconte Anna. Elle ne cache pas à quel point il a été difficile de prendre ses fonctions de directrice d'usine en cette période tumultueuse, qui a également vu le développement de l'entreprise et la construction d'une nouvelle usine.

– La pandémie a affecté la prise de commandes, la disponibilité des matériaux et les conditions de travail de tout le personnel. Il a été difficile de maintenir la

production en dépit de toutes les restrictions, entre autres concernant la distanciation sociale. Mais le personnel a modifié sa façon de travailler avec une grande efficacité et nous avons pu poursuivre nos activités relativement normalement malgré les circonstances. Tous les collaborateurs sont très motivés et font de leur mieux pour relever les défis qui apparaissent.

Anna souligne que la mission de l'usine est de livrer des produits de qualité en respectant les délais, la sécurité, les collaborateurs et l'environnement. En tant que

directrice d'usine, sa première responsabilité est de veiller à ce que tout le personnel travaille efficacement à ces objectifs et à ce qu'ils soient la priorité de tous.

**ANNA A ELLE-MÊME** travaillé dans la production et au département qualité et connaît donc bien les produits et l'ensemble des activités, mais également les points forts et les points faibles de l'entreprise.

– La clé du succès contient deux choses essentielles : identifier la cause profonde du problème et collaborer pour trouver une solution. C'est sur ce principe que je base mon leadership, explique Anna.

C'est une philosophie qu'elle compte également appliquer à la nouvelle usine.

– Réunir tout le personnel et toutes les compétences sous un même toit nous permettra de renforcer encore plus notre

# de la nouvelle usine



La construction de la nouvelle usine Komatsu Forest à côté d'Umeå est dans une phase intensive. Les murs et les toits sont en place et la construction de l'intérieur est en cours. Les journées sont bien chargées pour Fredrik Hahlin, principal responsable de ce projet, appelé « Komatsu Forest One ».

– **NOUS AVANÇONS** à grands pas en ce moment et tout va très vite, raconte Fredrik. Nous avons terminé la phase d'examen des plans et de coordination du projet et nous sommes maintenant en train de vérifier que tous les besoins des activités seront pris en compte. Que le résultat sera à la hauteur de nos attentes, tout simplement.

La construction de l'usine devrait être terminée en 2021 et le projet respecte jusqu'à présent les délais serrés. En moins de deux ans, une toute nouvelle usine, avec de tout nouveaux processus de production

de machines forestières, sera prête à ouvrir ses portes.

Une fois le bâtiment terminé et mis en service, les inspections finales seront réalisées en mars et les activités commenceront petit à petit.

– La première machine sera construite pendant l'été, déclare Fredrik avec fierté.

La nouvelle usine permettra non seulement de tout rassembler au même endroit, mais également de modifier le travail de construction des machines en passant de deux flux séparés, un pour les porteurs et

un pour les abatteuses, à un seul flux commun. Une ligne de production.

– Ceci nous permettra d'obtenir une coordination plus efficace et de meilleures conditions pour assurer une qualité élevée et constante et raccourcir les délais entre la commande et la livraison. Nous serons également plus flexibles et pourrons adapter la production, quelle que soit la gamme de produits. Nous aurons pour la première fois la possibilité de faire exactement ce que nous souhaitons, sans être limités par le bâtiment, conclut Fredrik.

**37 000 m<sup>2</sup>**

Taille totale du site, à savoir la surface de production et le bâtiment de bureaux de six étages

environ **530**

collaborateurs travailleront à l'usine

**28 000 m<sup>2</sup>**

Superficie de l'usine

**22 000 m<sup>2</sup>**

de panneaux solaires associés

coopération et de développer notre façon de travailler, explique Anna. Nous avons la possibilité d'améliorer notre environnement et nos processus de travail grâce aux nouveaux locaux et aux plus grandes surfaces. Nous pouvons également améliorer notre chaîne logistique en rassemblant la production à un seul endroit, pour ne donner que quelques exemples.

**LA NOUVELLE USINE** est un investissement à long terme qui établit de manière visible l'entreprise dans la région et l'industrie.

– Il y aura beaucoup de changements dans les prochains temps. Déménager est un processus complexe et nous aurons des efforts à faire pour optimiser toutes nos activités. Le travail à long terme de gestion de la nouvelle situation commencera ensuite, dit Anna pour terminer. C'est alors que commencera la partie agréable.



## À PROPOS D'ANNA FREDRIKSSON

**Famille :** conjoint et fille. Famille de propriétaires forestiers avec un intérêt pour la technique ; son beau-père et son beau-frère sont chauffeurs de machines forestières.

**Formation :** Génie mécanique

**Postes occupés chez Komatsu Forest :** monteuse, stage de thèse, administratrice de garantie, technicienne en qualité produit, responsable du département qualité, membre de l'équipe de direction de l'usine. Directrice d'usine depuis janvier 2020.

# Notre PDG voit de nombreuses possibilités de développement pour l'avenir

Jens Bengtsson, vous êtes devenu PDG de Komatsu Forest pendant une période très turbulente, au début de la pandémie de covid-19. Il y a bientôt un an que vous tenez ce poste et nous souhaiterions connaître votre avis sur cette période écoulée et, surtout, votre perspective sur l'avenir.

**-OUI, C'EST EXACT.** Cette période est et a été très particulière, avec une pandémie qui nous affecte tous. Il a été très important pour nous de travailler activement en nous appuyant sur notre première valeur fondamentale et notre plus haute priorité : la sécurité de nos collaborateurs, de leur famille et de nos clients et fournisseurs. Il a été et reste difficile de garantir la sécurité du lieu de travail tout en livrant des machines, des services et des pièces de

rechange à nos clients de manière sûre. Il y a en ce moment une rapide augmentation des cas de covid-19 dans de nombreux pays. Nous mettons la priorité sur cette question afin de pouvoir agir rapidement et nous espérons que les vaccinations seront bientôt disponibles pour toute la population.

En 2020 et 2021, nous lançons une toute nouvelle gamme de modèles conformes à la réglementation en matière d'émissions. Nous en sommes très fiers et nous espérons que nos clients, anciens comme nouveaux, les apprécieront. Lors de notre tournée de démonstration, ils ont été très bien accueillis et nous avons reçu des avis positifs. Il sera particulièrement intéressant de présenter notre plus petit porteur, avec une capacité de charge de 9 tonnes, qui sera lancé en 2021. Nous espérons qu'il viendra compléter la gamme disponible dans le segment des petits modèles. Notre objectif est de consolider notre position sur les marchés sur lesquels nous sommes actifs et, bien sûr, de progresser vers la position de leader de marché en Suède.

Même si la pandémie a un important impact sur notre quotidien en ce moment, nous constatons toutefois que la croissance à long terme de l'exploitation forestière est positive - la forêt est un secteur d'avenir. Pour assurer le développement durable de notre société, la demande pour des biens renouvelables et une exploitation forestière durable augmente de plus en plus. La forêt est une énorme ressource pour la transition qui est en cours et la demande continuera à augmenter. Nouveaux domaines d'utilisation, par exemple remplacement de

produits en plastique par des matières en bois, augmentation de la construction en bois, nouveaux comportements d'achat augmentant la demande de carton, etc. L'évolution démographique entraîne la croissance de la demande et ce qui est très positif est une augmentation générale de la prospérité dans le monde, qui accroît la demande de produits hygiéniques, par exemple. Bien sûr, nos machines forestières se développent dans la même direction et la priorité est à la réduction des émissions et des dommages au sol et à l'amélioration de la productivité et de l'ergonomie pour le chauffeur. De vrais défis ? Sans aucun doute, mais nous sommes convaincus que nous réussirons, à l'aide d'un travail ciblé et acharné.

Nous croyons beaucoup à l'intensification de la numérisation. Nous développons depuis longtemps des solutions pour la communication entre les humains et les machines et le développement est rapide. Notre objectif est de proposer à nos clients une solution globale permettant d'assurer leur tranquillité d'esprit.

Cette année sera riche en événements. L'entreprise Komatsu fête ses 100 ans et Komatsu Forest ses 60 ans. Et notre nouvelle usine, avec des locaux de bureaux intégrés, sera bientôt prête à ouvrir ses portes, ce qui nous réjouit beaucoup. Des occasions que nous ne manquerons pas de célébrer au cours de l'année. J'espère que nous pourrons accueillir nos clients, fournisseurs et collaborateurs dans notre nouvelle usine cette année.



**Jens Bengtsson,**  
PDG de Komatsu Forest



Plantons pour l'avenir a permis de renouveler plus rapidement la forêt de M. Mennetrier.

## «Plantons pour l'Avenir»: Un fonds de dotation simple et efficace

**Plantons pour l'avenir est un Fonds de dotation, organisme de mécénat à but non lucratif, créé en 2014 par des professionnels de la gestion durable des forêts pour répondre aux grands enjeux forestiers sur les territoires en France.**



**LES ENTREPRISES** mécènes qui s'engagent aux côtés de Plantons pour l'avenir, agissent dans le cadre de leur responsabilité sociétale et environnementale. Elles participent grâce à leurs dons à la relance du reboisement en France, en bénéficiant du régime fiscal en faveur du mécénat. En devenant mécène de Plantons pour l'avenir, les entreprises ont un réel impact sur les grands défis environnementaux, sociétaux et économiques d'aujourd'hui et agissent concrètement, ici et maintenant dans la lutte contre le changement climatique.

Depuis sa création, le Fonds a réuni 4 millions d'euros, dont près de 3,2 millions sont déjà engagés sur 277 projets de reboisement, soit 1 642 hectares de forêt partout en France. Komatsu Forest France est mécène de Plantons pour l'avenir depuis 2016!

Dans le cadre de son programme « Planter », Plantons pour l'avenir apporte la trésorerie nécessaire aux propriétaires qui s'engagent dans le renouvellement et la gestion de leurs peuplements forestiers. L'aide accordée sous forme d'une avance remboursable, engage le propriétaire bénéficiaire dans un cercle vertueux : en véritable sylviculteur, il est garant

de la réussite de son reboisement et il participe également à la pérennité du Fonds grâce à ses remboursements qui serviront à financer de nouveaux projets.

**M. MENNETRIER**, pisciculteur et propriétaire de terrains forestiers à FAYL-BILLOT (52) a bénéficié du soutien et de l'accompagnement de Plantons pour l'avenir pour reboiser 5 hectares de friches.

« Je remercie les mécènes de Plantons pour l'avenir, grâce auxquels les travaux de renouvellement de ma forêt avancent plus vite.

Les techniciens du CRPF et de la coopérative Forêts & Bois de l'Est m'ont accompagné pour réaliser ce projet et constituer un document de gestion durable. Sans ce soutien financier, simple et pragmatique, je n'aurais pas pu effectuer les travaux de reboisement nécessaire à la bonne gestion de ces espaces forestiers. Initialement en impasse écologique, mes parcelles ont aujourd'hui une vraie vocation environnementale, sociale et économique, au bénéfice de tous ! »

 **Pour en savoir plus sur ce projet, rendez-vous sur : [www.plantonspourlavenir.fr](http://www.plantonspourlavenir.fr)**

## Lutte contre la pandémie

**PENDANT TOUTE SON HISTOIRE**, qui remonte à bientôt un siècle, il a toujours été important pour Komatsu de contribuer à la société dans laquelle nous vivons et sommes actifs. La pandémie affecte tout le monde. La situation des groupes les plus vulnérables devient encore plus précaire et la solidarité est plus importante que jamais.

Komatsu Forest a donc uni ses forces avec les sociétés Komatsu européennes et la société mère Komatsu Ltd au Japon pour faire don d'environ 1,2 million de couronnes suédoises (env. 117,000 Euros ou 142,000 USD) à des œuvres caritatives. Cet argent a été donné à l'organisation internationale Médecins Sans Frontières et à des organisations de soutien locales en Grande-Bretagne, en Italie et au Brésil.

– La situation des groupes déjà vulnérables empire. Il est donc important de pouvoir contribuer au travail de Médecins Sans Frontières pour aider les personnes dans le besoin dans le monde entier, explique Jens Bengtsson, PDG de Komatsu Forest.

**KOMATSU SOUHAITE** ainsi apporter une contribution à Médecins Sans Frontières et aux organisations de soutien locales afin de les aider à poursuivre leur travail tellement important.

Les hautes terres écossaises sont renommées pour leurs paysages magnifiques qui s'étendent jusqu'à l'horizon. Elles offrent hautes montagnes, vallées profondes et, par endroits, un terrain très difficile. Après plus de vingt ans aux commandes d'une machine forestière, Clint Howland, de CSP Forestry, en a une longue expérience.



## Un nouvel expert tout-terra

**NÉ ET ÉLEVÉ** dans une maison adjointe à une scierie, Clint Howland est actif dans l'industrie forestière depuis sa naissance, littéralement. À part quatre ans consacrés à l'agriculture, il a été fidèle à l'exploitation forestière. Après huit ans passés à manier une tronçonneuse, il est devenu chauffeur de machines en 1998.

Clint conduit aujourd'hui des porteurs et travaille aux abattages finaux et aux éclaircies dans la région d'Aberdeenshire, dans ce qu'il décrit comme des contrées variées.

– Les environnements sont très différents. Terrains en pente, collines vallonnées ou sols plats. J'apprécie cette variété. J'ai récemment effectué un travail à côté d'Inverness. Le terrain était raide, avec des pistes à environ 24 degrés, et nous avons dû utiliser des virages en épingle à cheveux dans la montagne. Nous avons même été obligés d'abattre à la tronçonneuse aux endroits impossibles d'accéder en machine.

**UN TERRAIN** difficile et raide exige une

machine à la hauteur de la tâche. Outre une bonne accessibilité, il avait quelques critères essentiels en tête lorsqu'il s'est décidé à acheter une nouvelle machine en 2020 :

– Pour moi, le confort est la première priorité. Viennent ensuite l'entretien, la fiabilité et l'économie de carburant, explique Clint.

Clint a opté pour une Komatsu 931XC modèle 2020 et a donc remplacé sa machine par une nouvelle version du même





Clint Howland de CSP Forestry



# in sur place en Écosse

modèle. En les comparant, il constate de nombreuses améliorations, entre autres la nouvelle conception du système AdBlue, le nouveau guidage des flexibles et les améliorations de MaxiXT. Mais, selon lui, le plus important concerne la planification.

– Pour moi, MaxiVision est probablement la plus importante nouveauté. La fonction cartographique et la planification de la production me permettent d'avoir une vue d'ensemble du site et de planifier le travail. J'économise ainsi des kilomètres de

déplacement du porteur et des transports plus courts permettent d'économiser du temps et du carburant.

– J'étais déjà bien familiarisé avec les performances de la Komatsu 931XC. J'en apprécie le confort, le fait que la grue n'est pas directement devant moi, la zone de travail sur 360 degrés et l'accessibilité en terrain escarpé.

**AUJOURD'HUI, APRÈS** quatre mois de travail avec sa nouvelle machine, il

est toujours tout aussi satisfait. Même pendant de longues journées de travail, elle reste confortable et facile à utiliser et la productivité est très élevée. Toutefois il y a toujours des améliorations possibles, dit Clint.

– J'espère que le modèle de l'année prochaine offrira un peu plus d'espace de rangement pour les consommables, ce serait appréciable, conclut Clint.

# Sans salon forestier en 2020 – Komatsu Forest s’est rendu sur le terrain

**LA FOIRE FOREXPO** dans les Landes a été agendée pour le mois de juin 2020. Pour les professionnels de la forêt, cet événement incontournable est un lieu de rencontres et d’échanges très apprécié. Un grand nombre d’exposants présentent leur gamme de produits et des conférences et tables rondes intéressantes sont proposées. Hélas, en 2020 la pandémie de la Covid-19 a fait annuler cette belle manifestation.

Toutefois Komatsu Forest a souhaité aller à la rencontre des forestiers. En automne, durant 3 jours nous avons présenté une abatteuse et un porteur lors de démonstrations dans les départements 88, 43 et 87.

Par la même occasion, notre tout nouveau système d’entretien

ProAct 2.0 a été présenté et expliqué. ProAct, lié au système de gestion de parc unique MaxiFleet, propose des inspections et entretiens à intervalles prédéfinies et est facturé par heure effectivement travaillée. Cette exclusivité Komatsu Forest se résume en quatre points: Inspection, Entretien proactif, Formation et Suivi.

**LE SYSTÈME MAXIVISION** a également été à l’honneur. Maxi-Vision permet de visualiser en temps réels le chantier et ses conditions et situations particulières, de collaborer entre l’abatteuse et le porteur et, entre autres, d’y apporter des annotations.

Nous remercions tous les participants et les démonstrateurs pour leur présence !

## Haute-Loire



## Haute-Vienne



## Ballon d'Alsace



Vivez une vraie  
expérience  
forestière en vidéo  
au Ballon d'Alsace  
- scannez-moi !

## Le quotidien immortalisé

Nous avons lancé un concours photos pour le calendrier mural de 2021. De nombreuses et très belles photos ont été envoyées et un magnifique calendrier en est sorti. Les photographes en herbe français n'ont pas été en reste. Voici un extrait des photos envoyées ; une fois de plus on constate la polyvalence et l'oeuil avisé des chauffeurs. Bravo et merci.

1. Alexis Humedes
2. Anthony Bourdet
3. Guillaume Henry
4. Jean Deleu
5. Ludowick Pruniaux
6. Philippe Echenique
7. Remy Reviron
8. Tanguy Houzier
9. Gaëtan Diot
10. Maxime Nauze
11. Thibault Neyrat



# L'équipe France

Depuis 2016, l'année ou Komatsu Forest a repris le Service après-vente, un certain nombre de postes de travail ont été créés. Un très gros accent a été mis sur le Service clients et aujourd'hui un réseau de partenaires de service et des techniciens Komatsu sont aux côtés des clients français jour après jour. Voici le quotidien de deux collaborateurs agissant plutôt en coulisse.



Suivez-nous.



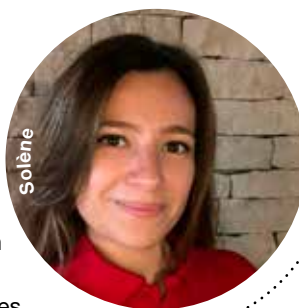
## LE QUOTIDIEN DE SOLÈNE

**SOLÈNE TRAVAILLE** en arrière-plan – mais sans elle, aucune intervention n'est effectuée. Elle ouvre tous les ordres de travail, un nombre à 4 chiffres par année, pour nos techniciens et mécaniciens ainsi que pour les partenaires de service quand il s'agit d'un travail de garantie, de ProAct ou d'une amélioration de produit demandée par l'usine. Elle suit les dossiers jusqu'à leur clôture en s'assurant que tous les éléments soient renseignés correctement. Le casque téléphonique bien calé, elle est régulièrement en contact avec ses collègues du SAV et des magasins.

Durant l'année 2020 un nouvel outil informatique pour les techniciens, intégré dans notre système ERP, a été mis en place au niveau du groupe Komatsu Forest. Grâce à ses parfaites connaissances en anglais

et en informatique elle a contribué à sa mise en place en France et à l'évolution du logiciel dont profitent tous les collègues dans le monde. La formation du système pour les nouveaux collaborateurs fait également partie de ses tâches.

Lors des formations pour les techniciens et partenaires de service, elle est en charge de la préparation administrative. Ce sont des classeurs, des papiers et des présentations à gogo – rien ne doit manquer afin que ces journées intenses soient des réussites. Pour sortir de temps à autre la tête de la technique, elle fait vivre notre page Facebook en l'alimentant régulièrement de photos, vidéos et autres sujets intéressants.



Solène

## Place aux jeunes

Conscient de l'importance de la relève et de la pérennité de nos divers métiers, Komatsu Forest investit dans la formation. Voici l'heure de vous présenter deux jeunes gens passionnés :

**PENDANT SON CURSUS** à l'EATP d'Egletons, Baptiste avait fait ses stages à l'atelier de Komatsu Forest d'Egletons et c'est tout naturellement qu'il est venu rejoindre notre entreprise pour son BTS en alternance. Il trouve les machines forestières intéressantes et complexes et aime le monde de la forêt.



Pendant ses loisirs il aime bricoler, faire du VTT et les sports mécaniques en générale le passionnent.

**Baptiste, 1e année de BTS à l'EFIATP d'Egletons**  
« Je suis curieux d'apprendre de nouvelles choses »

## LE QUOTIDIEN DE BRICE

### BRICE A REJOINT

Komatsu Forest en 2019 pour suivre tout particulièrement le programme ProAct et le système de gestion de parc MaxiFleet. Ingénieur en agriculture, parlant l'anglais et l'espagnol, il a roulé sa bosse en tant que promoteur et démonstrateur auprès d'un grand constructeur de tracteurs et porte-outils agricoles avant de se plonger dans le monde forestier en tant que chauffeur sur un gros broyeur à plaquettes forestières.

Donc la forêt et ses impératifs lui sont bien connus et son bagage professionnel est un réel atout dans ses fonctions de responsable ProAct et MaxiFleet. Brice a accompagné la mise en place de ProAct en

France en collaborant étroitement avec ses collègues de l'usine et le gère aujourd'hui de A – Z, soit depuis la mise en place du contrat en passant par son activation sur la machine et jusqu'à la facturation à l'heure de ProAct.

Il est également en charge de MaxiFleet, qui peut aussi disposer de MaxiVision. Il crée les contrats, s'assure de la présence de la carte SIM sur la machine et de son activation. Entre autres il est également appelé à former les clients à l'usage de ce super outil de gestion soit à distance ou sur site. C'est avec pédagogie qu'il accompagne les chauffeurs et gestionnaires dans la maîtrise de ce bel outil.

En parallèle, avec son collègue Théo, il travaille sur les dossiers de l'homologation des porteurs et abatteuses. Un vaste domaine et des journées de travail bien remplies.

**MAXIME AVAIT** effectué son stage de découverte en fin de 3ème au sein de Komatsu Forest de Lacroix St Ouen. Après un début de formation dans les systèmes numériques, il s'est réorienté vers un apprentissage dans les métiers de la mécanique et y a trouvé sa voie. Sa passion pour le métier ne fait pas de doutes et il s'est parfaitement intégré à notre équipe.



**Maxime, 1e année de CAP mécanique au lycée de Compiègne**  
«J'aime trouver les pannes pour ensuite les réparer»

Durant ses loisirs il aime pratiquer le sport en général et plus particulièrement le VTT et la course à pied.

Nous leur souhaitons plein succès pendant leur formation !

# NOUVEAUTÉS

L'amélioration continue est l'un de nos mots d'ordre. Nous travaillons constamment à développer nos produits et à mettre au point de nouveaux services et de nouvelles fonctions – tout cela pour simplifier votre journée de travail ! Voici quelques exemples des améliorations et nouveautés présentées au cours de l'année.



## NOUVEAU MOTEUR DE SCIE POUR CONSTANT CUT

La fonction Constant Cut vous aide à maintenir une vitesse de chaîne élevée et constante pendant tout le cycle de coupe, sans risque de survitesse. Un nouveau moteur de scie avec un capteur de régime intégré a maintenant été introduit pour la fonction Constant Cut.

Le capteur de régime intégré permet de régler la vitesse de la chaîne avec encore plus de précision et de l'ajuster plus facilement lors de l'entretien.

## UNE POSITION ASSISE DROITE DANS LA CABINE GRÂCE À LA NOUVELLE OPTION SITRIGHT

Il est maintenant possible de commander le système de stabilisation de siège SitRight pour les porteurs. Il permet au chauffeur de rester assis en position droite, avec une inclinaison latérale pouvant atteindre 13 degrés, pour un meilleur confort.



## PARE-BRIS ROBUSTE EN POLYCARBONATE LAMINÉ – UNE AMÉLIORATION FABULEUSE POUR LES ABATTEUSES

Les modèles d'abatteuse 2020 ont introduit un tout nouveau type de pare-brise en polycarbonate laminé, un matériau très robuste et résistant qui offre de nombreux avantages. La vitre est épaisse de plus de 20 mm – soit une augmentation de plus de 35 % – et est conçue pour résister au rude environnement de travail dans la forêt. La couche de protection extérieure du pare-brise a également été améliorée afin de mieux résister à l'usure, due par exemple aux essuie-glaces.

Lors de l'abattage, la visibilité est importante, aussi bien pour la prise de l'arbre que pour l'évaluation de la qualité du bois au façonnage. L'une des

## MEILLEURE PRÉCISION DE LA GRUE POUR LES PORTEURS

Une mise à niveau du système de commande permet d'améliorer la précision de la grue sur les porteurs. Cette mise à niveau nécessite l'intervention d'un technicien.

Elle est possible avec MaxiXplorer version 3.20.0 et supérieure. Contactez votre atelier Komatsu pour obtenir plus d'informations sur les possibilités applicables à votre machine.

## PROTECTION RENFORCÉE DES ROULEAUX D'AVANCEMENT SUR LA TÊTE C144

Vous aider à éviter les interruptions de production inutiles est important pour nous et, pour y contribuer, nous renforçons la machine aux endroits particulièrement exposés. Un tel endroit est la protection des rouleaux d'avancement sur la C144, qui est renforcée par une cale afin d'obtenir une meilleure durabilité et un fonctionnement encore plus sûr.



caractéristiques uniques des abatteuses Komatsu est l'excellente visibilité sur la zone de travail, avec un grand angle vertical. Le pare-brise offre également d'excellentes propriétés optiques, ce qui garantit un travail de haute qualité.

– Nous sommes ravis de pouvoir proposer à nos clients une vitre plus robuste et plus résistante. Nous proposons depuis longtemps les pare-brises les plus épais du marché mais nous faisons aujourd'hui encore évoluer la cabine en termes d'ergonomie et d'environnement de travail, explique Tobias Ettemo, responsable produits abatteuses et têtes d'abattage.

# CONTACT

## CENTRES DE DISTRIBUTION, BUREAUX DE VENTE ET CONCESSIONNAIRES

### EUROPE ET RUSSIE

#### DANEMARK

Helms TMT Centret AS  
www.helmsmt.com  
Tél. : +45 9928 2930

#### ESTONIE

MFO OÜ  
www.mfo.ee  
Tél. : +372 515 58 88

#### FINLANDE

Komatsu Forest Oy  
www.komatsuforest.fi  
Tél. : +358 20 770 1300

#### FRANCE

Komatsu Forest France  
www.komatsuforest.fr  
Tél. : +33 3 44 43 40 01

#### IRLANDE

McHale Plant Sales Ltd  
www.mchaleplantsales.com  
Tél. : + 353 61 379112

#### CROATIE

Šuma GM d.o.o.  
www.sumagm.eu  
Tél. : +385 1 5628 827

#### LETTONIE

Sia Haitek Latvia  
www.komatsuforest.lv  
Tél. : +371 261 31 413

#### LITUANIE

UAB Dojus Agro  
www.dojusagro.lt  
Tél. : +370 5 266 22 66

#### PAYS-BAS

W. van den Brink  
www.lmbbrink.nl  
Tél. : +31 3184 56 228

#### NORVÈGE

Komatsu Forest A/S  
www.komatsuforest.no  
Tél. : +47 901 78 800

#### POLOGNE

Arcon Serwis SP.ZO.O.  
www.arconserwis.pl  
Tél. : +48 22 648 08 10

#### PORTUGAL

Cimertex, S.A.  
www.cimertex.pt  
Tél. : +351 22 091 26 00

#### ROUMANIE

ALSER Forest SRL  
www.utilajedepadure.ro  
Tél. : +40 741 367 378

#### RUSSIE

Komatsu CIS  
www.komatsuforest.ru  
Tél. : +7 812 408 14 97

#### SUISSE

Intrass AG  
www.intrass.ch  
Tél. : +41 56 640 92 61

#### ESPAGNE

Hitraf S.A.  
www.hitraf.com  
Tél. : +34 986 58 25 20

#### SLOVAQUIE

ARCON Slovakia s.r.o.  
www.arcon.sk  
Tél. : +421 2 40 20 80 30

#### GRANDE-BRETAGNE

Komatsu Forest Ltd  
www.komatsuforest.com  
Tél. : +44 1228 792 018

#### SUÈDE

Komatsu Forest  
www.komatsuforest.se  
Tél. : +46 90 70 93 00

#### RÉPUBLIQUE TCHÈQUE

Arcon Machinery a.s.  
www.arcon.cz  
Tél. : +420 3 2363 7930

#### ALLEMAGNE

Komatsu Forest GmbH  
www.komatsuforest.de  
Tél. : +49 7454 96020

#### HONGRIE

Kuhn Kft.  
www.kuhn.hu  
Tél. : +36 128 980 80

#### AUTRICHE

Komatsu Forest GmbH  
Zweigniederlassung  
Autriche  
www.komatsuforest.at  
Tél. : +43 2769 84571

### AMÉRIQUE DU NORD

#### ÉTATS-UNIS, CANADA

Komatsu America Corp.  
Forest Machine Business  
Division  
Chattanooga, TN  
Tél. : +1 423 267 1066

Pour trouver votre revendeur  
local/représentant de vente.  
www.komatsuforest.us  
www.komatsuforest.ca

### AMÉRIQUE DU SUD

#### ARGENTINE

Bramaq S.R.L.  
www.bramaq.com.ar  
Tél. : +54 379 4100399

#### CHILI

Komatsu Chile S.A.  
www.komatsu.cl  
Tél. : +56 41 292 5301

#### URUGUAY

Komatsu Forest Sucursal UY  
www.komatsuforest.uy  
Tél. : +598 99 55 91 99

#### BRÉSIL

Komatsu Forest Ltda.  
www.komatsuforest.com.br  
Tél. : +55 41 2102 2828

#### COLOMBIE

Roman de Colombia S.A.S.  
www.roman-group.com  
Tél. : +57 1638 1081

### OCÉANIE

#### AUSTRALIE

Komatsu Forest Pty Ltd  
www.komatsuforest.com.au  
Tél. : +61 2 9647 3600

#### NOUVELLE-ZÉLANDE

Komatsu Forest NZ  
www.komatsuforest.com.au  
Tél. : +64 7 343 6917

### AUTRES MARCHÉS

#### INDONÉSIE

PT Komatsu Marketing  
Support Indonésie  
Tél. : +62 21 460 4290

#### JAPON

Komatsu Japan  
www.komatsu.co.jp

### UNITÉS DE PRODUCTION

Siège  
 **Komatsu Forest AB**  
www.komatsuforest.com  
Tél. : +46 90 70 93 00

 **Komatsu America Corp**  
www.komatsuforest.us  
Tél. : +1 423 267 1066



## NOUVELLE BOÎTE DE RANGEMENT SOUS LA GRUE DU PORTEUR

On n'a jamais trop d'espace de rangement ! Une boîte de rangement sous la grue du porteur est maintenant disponible en option – un espace pratique pour ranger pompe à graisse, flexibles, et beaucoup plus.

## NOUVEAU RACCORD RAPIDE POUR LE LIQUIDE DE REFROIDISSEMENT

Chaque procédure pouvant être simplifiée permet de gagner du temps et de faciliter la journée de travail. Nous avons donc mis au point un nouveau raccord rapide pour le remplacement du liquide de refroidissement, situé au fond du radiateur. Il est disponible sur les abatteuses et les porteurs.



The Komatsu logo is displayed in a bold, white, sans-serif font. The letters are slightly shadowed, giving them a three-dimensional appearance as if they are floating above the forest background. The background itself is a photograph of a dense forest with tall, thin trees and a ground covered in fallen branches and logs. In the foreground, a red Komatsu skid steer loader is shown from a side-rear perspective, carrying a large stack of cut logs on its front loader. Another similar machine is visible in the background to the left. The overall scene is dimly lit, suggesting an overcast day in a wooded area.

**KOMATSU**

Forestry  
Quality™

# RIGHT ON TRACK

De grands avantages dans un petit format

**Komatsu 825TX**  
**Komatsu 835TX**  
**Komatsu 845**

## Les nouveaux experts en éclaircie sont arrivés !

Il est difficile d'avancer sans dommages dans les peuplements denses. Nos nouvelles machines TX compactes comportent un nouveau châssis de suivi permettant d'avancer aisément entre les peuplements étroits et d'améliorer la productivité. Le **Komatsu 825TX** est une machine de 9 tonnes extrêmement maniable qui cible le plus petit segment du marché. Il est équipé, comme le **Komatsu 835TX** mis à jour, d'un moteur Stage V efficace ainsi que d'une grille et des ranchers inclinés pour des déplacements faciles en forêt.

Nous présentons également le **Komatsu 845**, une machine véritablement polyvalente qui, avec ses 12 tonnes de charge, facilitera les travaux d'éclaircie et les abattages finaux légers. Le 845 est disponible avec une grue plus puissante en option.